



Le CEN Centre et Natura 2000

Une contribution importante



ZSC La Loire de Candes-Saint-Martin à Mosnes : 4900 ha

♦ animateur depuis 2006

ZPS Vallée de la Loire dans l'Indre-et-Loire : 4900 ha

♦ opérateur depuis 2006

ZSC Vallée du Cher et coteaux, Forêt de Grosbois : 1700 ha

♦ co-opérateur avec la Chambre d'Agriculture 41
♦ co-animateur depuis 2005 avec la Chambre d'Agriculture 41

ZSC La Loire de Tavers à Belleville : 7200 ha

♦ animateur depuis 2006

ZPS Vallée de la Loire dans le Loiret : 7500 ha

♦ animateur depuis 2006

ZPS Basses Vallées de la Vienne et de l'Indre : 5700 ha

♦ co-opérateur avec la Chambre d'Agriculture d'Indre et Loire et le Parc Loire Anjou Touraine

ZSC Puy du Chinonais : 125 ha

♦ co-opérateur avec le PNR Loire Anjou Touraine

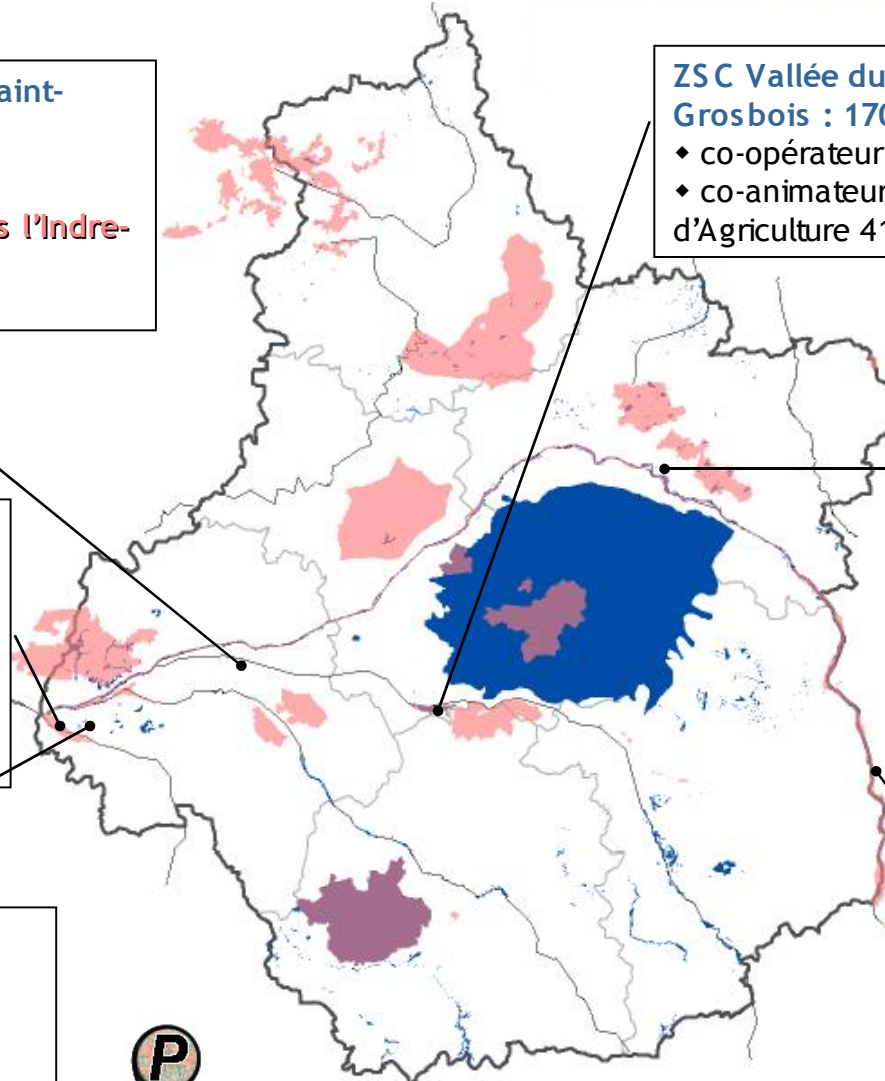
animateur depuis 2004

ZSC Vallées de la Loire et de l'Allier (4 sites) : 9 000 ha

♦ animateur depuis 2006

ZPS Vallées de la Loire et de l'Allier entre Mornay-sur-Allier et Neuvy/Loire (Cher et Nièvre) : 13 815 ha

♦ co-opérateur CEN Bourgogne

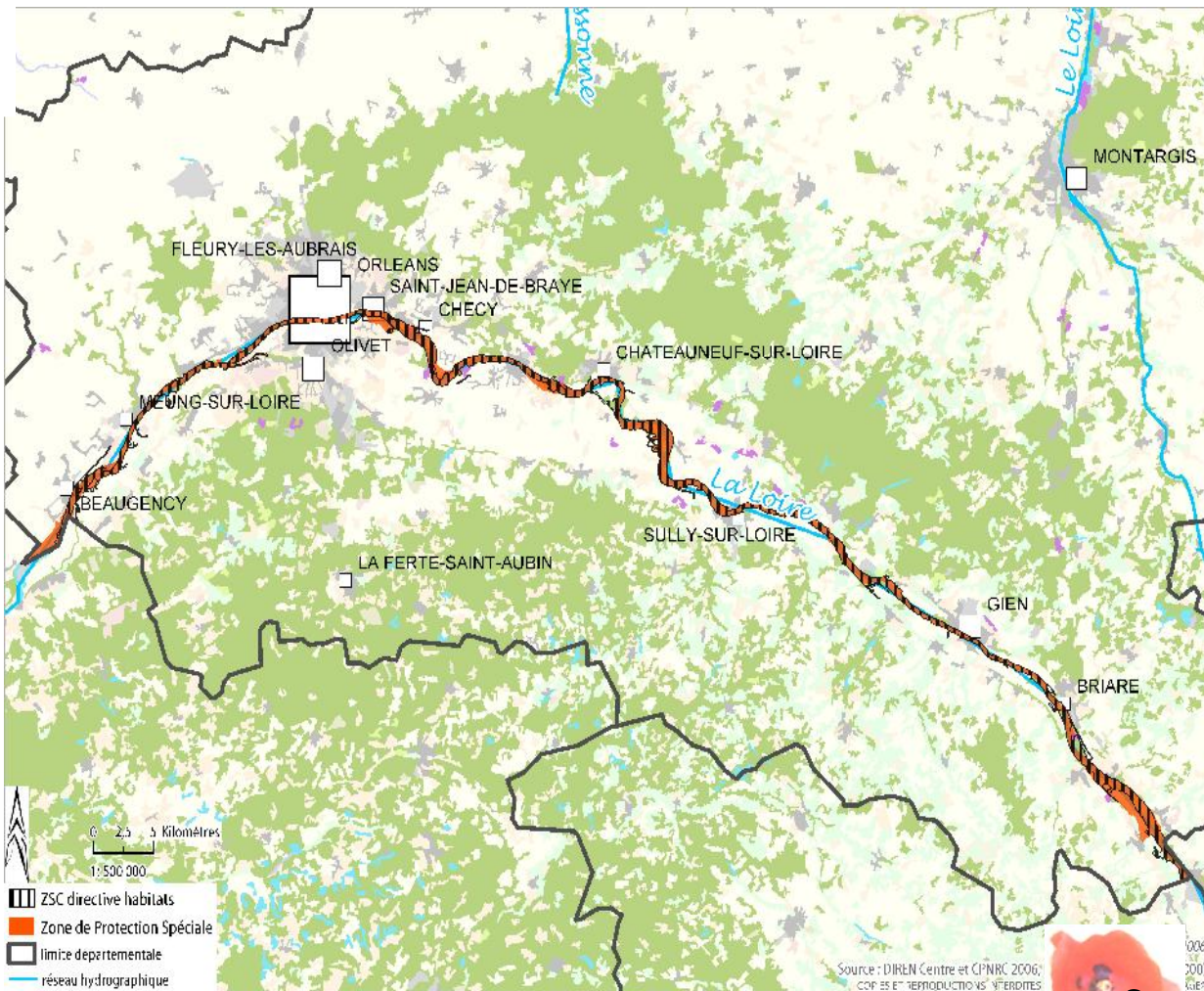




La Vallée de la Loire dans le Loiret ZPS et ZSC

La Loire dans le Loiret sur les 2 rives du fleuve

- 53 communes concernées
- Longueur : 150 km
- Surface du site : Plus de 7000 ha
- Surface des habitats d'intérêt communautaire : 28% du site
- Environ 80% de la surface est sur le Domaine Public Fluvial





Entretien des habitats et habitats d'espace

↳ Un objectif convergent Habitats de la DH & Oiseaux de la DO,

Maintenir et/ou restaurer les espaces ouverts de pelouses et de prairies



↳ Une action éligible dans les deux Docobs.

Mise en place d'un pâturage itinérant

-> Maintenir les pelouses et prairies existantes en limitant la colonisation de ces milieux par le boisement et les graminées sociales.

-> Le pâturage est pratiqué sur 4 mois (option 1) ou 8 mois (option 2):





Entretien des habitats et habitats d'espèces

↳ Problématiques rencontrées pour le contrat

Domaine Public Fluvial : trouver un bénéficiaire porteur du contrat -> C en Centre par AOT

Instruction : Entrée en action de l'éleveur pendant l'instruction, avant avis de réception réputé complet -> Obligation de redéposer.

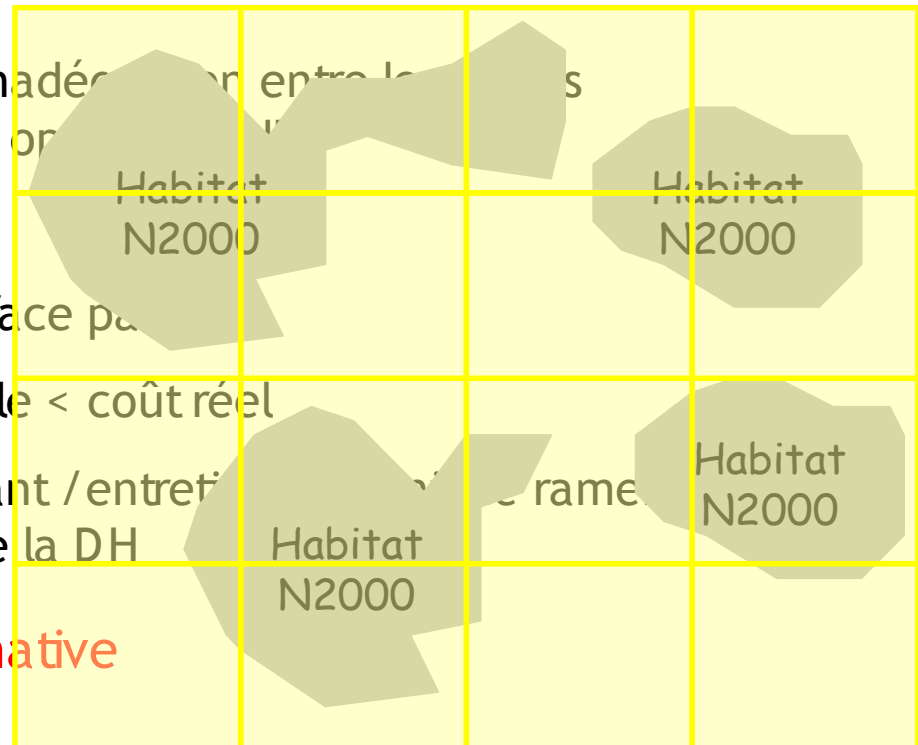
Aspects réglementaires : Inadéquation entre les textes administratifs et la réalité opérationnelle

-> Problème du contrôle

-> Surfaces éligibles < surface payante

-> Montant contractualisable < coût réel

-> Coût global jugé important / entretien des habitats de la DH à la superficie d'habitats de la DH

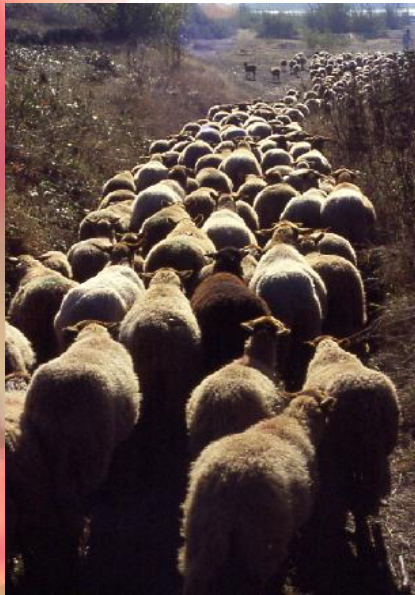


↳ Trouver une solution alternative



Le Pastoralisme, un intérêt croisé

Un mode de gestion des milieux ouverts du lit endigué :



- Répondre aux enjeux écologiques : entretenir le lit pour favoriser les milieux et espèces caractéristiques.
- Répondre aux enjeux hydrauliques : entretenir le lit en réduisant le risque inondation
- Répondre aux enjeux économiques et agricoles : assurer le maintien et le développement d'une économie d'élevage ?
- Application opérationnelle : concilier les trois enjeux à travers l'utilisation du pâturage comme mode de gestion.

⇒ Définition de zones 15 « pâturables » avec plan de pâturage et cahiers des charges

⇒ Opérationnel (gouvernance, maîtrises d'ouvrages, actions et financements)



Le Pastoralisme, un intérêt croisé

Résultats pour la biodiversité
Les suivis scientifiques menés sur le
Grand Rio montrent que la diversité des
espèces est plus importante sur les
secteurs pâturés



Protection d'une
espèce en danger :
la Solénoïte



Résultats pour le maintien et la
restauration des milieux ouverts



Les exclos, zones témoins



Résultats en termes
d'animation locale
La traversée du pont de Châteauneuf/Loire,
le 3 septembre 2005



Scille
d'automne,
favorisée par
le pâturage



Le Pastoralisme, un intérêt croisé

Biodiversité - Ressource en Eau :

Assurer l'entretien des prairies et pelouses ligériennes favorables à la biodiversité, aux paysages et à la dynamique fluviale,

Economie

Conforter l'élevage ligérien en valorisant un produit du terroir de haute qualité

Développement des territoires

Renforcer l'animation locale et en développant le tourisme de



Savoir faire : Adapter le pâturage et la conduite du troupeau au contexte de la Loire (crues, sécheresse en été, humidité en hiver...)



Le Projet et sa mise en oeuvre

Animation territoriale :

Porteurs de Projet : Conservatoire - Chambre d'Agriculture du Loiret

Contenu : Prospection des éleveurs, Création d'un contrat Loire, Mobilisation des partenaires financiers, Valorisation de la filière, Suivis

Financement : Etat – Région sur Plan Loire

Coût total : 92 202,86 € et Moyens : 0,5 ETP CPNRC – 0,5 ETP CDA45

Contractualisation :

Sur sites : 3 sites et 3 éleveurs.

Conditions : 6 mois / site, mixte gardienné et en enclos mobiles.

Superficies cumulées : 166 Ha.

Financement : Etat – Région sur Plan Loire via le Conservatoire

Coût total : 159 578,51 €

Coût Ha : 1 000 € (4 500 € si manuel, 1 500 € si mécanisé)

Moyens : prestations de pâturage gardienné et achat de matériel mis à disposition par le CEN Centre



La Vallée de la Loire entre Centre et Bourgogne - 4 ZSC

La Loire entre Nièvre et Cher

- 49 communes concernées
- Longueur : 130 km
- Surface du site : Près de 9 000 Ha
- Environ 90% de la surface est sur le Domaine Public Fluvial





L'animation locale, un impératif fondamental

↳ La contractualisation, un objectif complexe à atteindre

90 % de Domaine Public Fluvial -> Un gestionnaire le SHVN

↳ Animation pour mise en cohérence des actions d'entretien du lit avec les objectifs de N2000.

↳ L'animation territoriale et locale, une action difficile à évaluer

L'objectif : favoriser l'intégration des objectifs de Natura 2000 par les élus et les acteurs locaux

Les moyens mobilisés : réunions publiques, rencontres individuelles, plaquettes, articles de presse

Pour l'animateur : 1 ETP sur le site et env. 70 jours d'animation.

↳ En 2006 : position globale localement plutôt réticente sur N2000 avec des incompréhensions et des confusions.

↳ En 2008 : dans le cadre du projets de PNR, certains acteurs considèrent que N2000 constitue déjà un atout pour le territoire